

# H4G 航鈦車機維運手冊

## 航鈦科技有限公司

台中市大里區爽文路 812 號 [TEL:04-24070033](tel:04-24070033)-分機 24 FAX:04-24060389

### 目 錄

H4G 航鈦車機維運手冊 .....	1
壹、安裝車機注意事項 .....	2
一、利用車輛保險箱尋找配線接法 .....	2
二、利用車輛音響尋找配線接法 .....	2
三、安裝車機 .....	3
四、安裝紅外線接收器、條碼機、LCD(選配)、RS232 擴充盒(選配)於環保車機上 .....	3
貳、車機傳送條碼與重量一種方式 .....	5
一、紅外線鍵盤傳送重量方式 .....	5
參、車機檢測故障判斷 .....	5
一、電源部份 .....	5
1、插上 12PIN 電源線後，一分鐘後電源燈變為閃爍 .....	5
2、配線後，開機無法動作 .....	5
3、無法通報 .....	5
二、輸出 / 輸入 方面 .....	6
1、無法觸發緊急按鈕 .....	6
2、ACC 無法動作 .....	6
3、繼電器無法動作 .....	6
三、通訊方面 .....	6
1、開機後 GSM 燈一直每隔 1 秒閃爍一次 .....	6
2、無法定位 .....	6

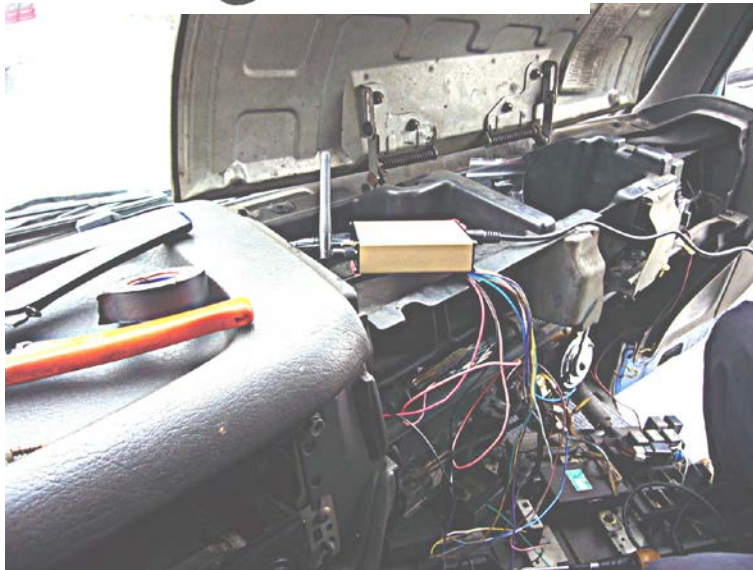
出版日期：2014/01/02

版本：V1.05

## 壹、安裝車機注意事項

### 一、利用車輛保險箱尋找配線接法

- 1、核對保險箱上蓋上之保險絲位置圖標示。
- 2、利用電錶正棒測量永久電壓，負棒連接至車內鐵殼。
- 3、當車鑰匙未轉動發動引擎時，用電錶正棒測量 ACC 處，應無電壓，當車鑰匙轉動發動引擎 ON 時，再用電錶正棒測量 ACC 處，應有電壓。
- 4、當連接特殊功能之開關時，請留意除連接開關接點外，要注意是否為正電動作。
- 5、當連接 SOS 按鈕時，請留意開關另一端為接地狀態(搭鐵)。
- 6、不可用線直接搭在保險絲腳位而安裝，而要用沿著保險絲座上之線，利用蝴蝶夾接線施工，再用膠布密封，或用剝線方式，接線後再用膠布密封。



### 二、利用車輛音響尋找配線接法

- 1、拆卸音響盒後並取出。
- 2、核對接頭是否有標示圖。
- 3、利用電錶正棒測量永久電壓，負棒連接至車內鐵殼或黑色電源線上。
- 4、當車鑰匙未轉動發動引擎時，用電錶正棒測量音響接頭處，應無電壓，當車鑰匙轉動發動引擎 ON 時，再用電錶正棒測量音響接頭處，應有電壓。
- 5、不可用線直接搭在音響接頭上安裝，而要用沿著接頭座上之線，利用蝴蝶夾接線施工，再用膠布密封，或用剝線方式，接線後再用膠布密封。
- 6、大小車：配接永久電、接地、ACC、OUT2 等四種，均可採用此接法。

## 7、車機配線：

顏色	腳位	功 能	連接點	用 途
紅	1	POWER	永久電	提供電源(+)
黑	2	GND	地線	提供電源(-)
綠	8	SOS 輸入線	緊急按鈕一端接 SOS 輸入線 緊急按鈕另一端接地線	緊急通報
橙	6	ACC 輸入線	發動引擎線	辨識發動引擎或熄火
黃	7	OUT2 輸出端	連接蜂鳴器負極 (蜂鳴器正極接正電)	傳送條碼成功, 持續鳴叫 3 秒 傳送條碼不成功, 間斷鳴叫 3 秒

## 三、安裝車機

- 1、將 GSM 天線及 GPS 天線順時鐘方向轉入天線接頭。
- 2、將 SIM 卡(行動電話晶片)裝入 SIM 卡盒內，先用起子或原子筆押入黃色按鈕，取出 SIM 卡盒後，再將 SIM 卡(金屬面朝上)放入盒內，再把 SIM 卡盒插入車機內。
- 3、將喇叭、麥克風插入車機插孔內，並安裝於駕駛座附近。
- 4、將 12PIN 之電源線插入車機內，此時請留意燈號指示

指 示 燈	恆 亮	閃 爍	快 閃
Power (電源)	主電源持續供電	無	無
GSM (通訊)	未連線基地台	未連線基地台 每隔 0.5 秒閃爍一次	已連線基地台 每隔 4 秒快閃一次
GPS (定位)	尚未衛星定位	已衛星定位 每隔 1 秒閃爍一次	無
Charge (充電)	充 電 中	充 電 異 常	無
Status (連線)	尚未連線伺服器	已連線伺服器	

## 四、安裝紅外線接收器、條碼機、LCD(選配)、RS232 擴充盒(選配)於環保車機上

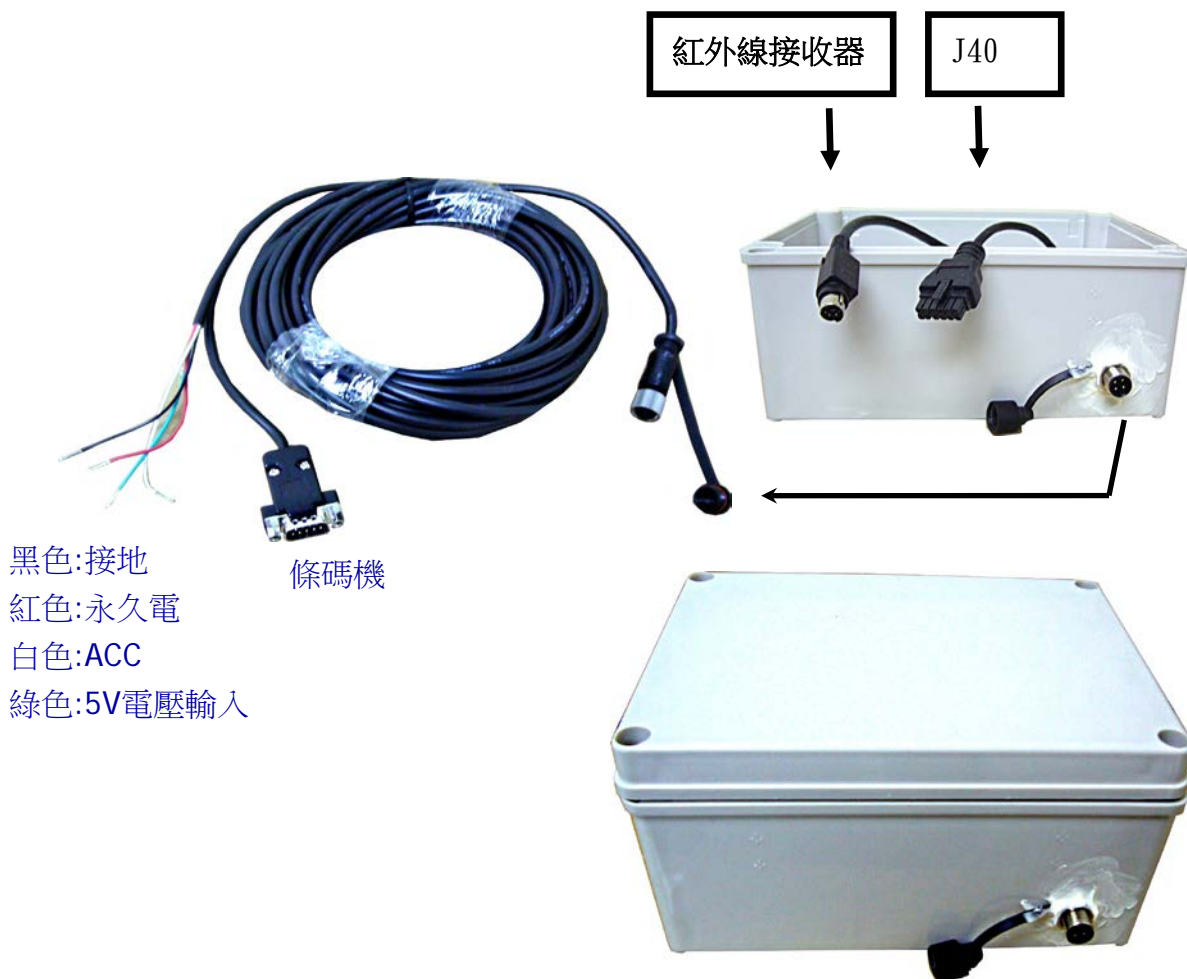
- 1、將 LCD 介面盒之紅色線接至 ACC 線上, 黑色線接至地線; 另 USB 接頭接至 LCD 之 USB 插座, PS2 接頭接至 RS232 擴充盒之 COM3 位置後, 再用支架固定 LCD。
- 2、將條碼機之 PS2 接頭接至 RS232 擴充盒之 COM2 位置。
- 3、RS232 擴充盒之 PS2 接頭接至環保車 H4G 之 RS232。



車頭接法：



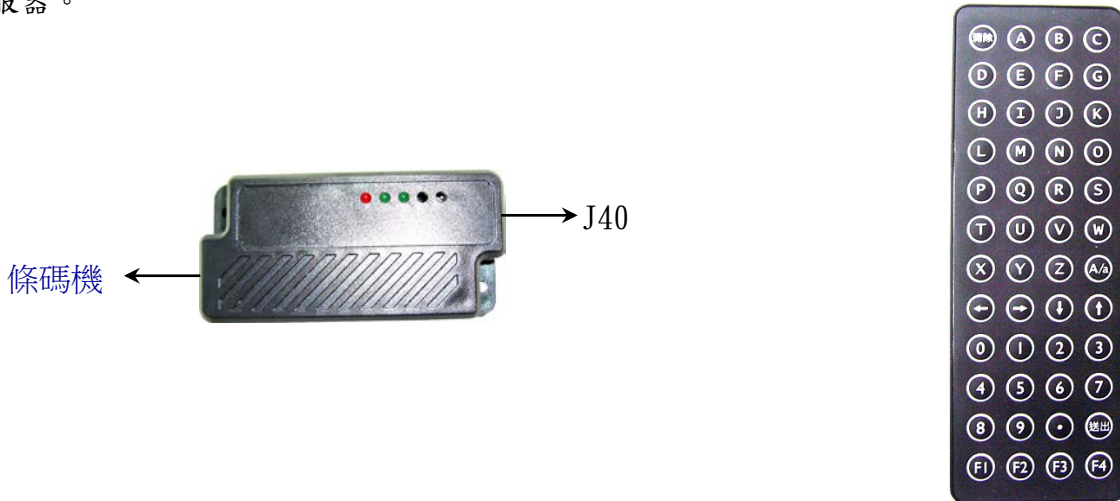
尾車接法：



## 貳、車機傳送條碼與重量方式

### 紅外線鍵盤傳送重量方式

1、當現場條碼機刷好聯單條碼後，可利用紅外線鍵盤輸入重量數值、單位後，傳出至環保署之伺服器。



2、鍵盤輸入重量完畢後，確認是否操作正常：

(1)、重量作確認之做法：首先將紅外線鍵盤對準接收器 LED 燈方向，請按「清除」鍵後，再用紅外線鍵盤輸入重量數值及單位→鍵盤再按「送出」鍵→即傳送重量資料到環保署伺服器→蜂鳴器持續鳴叫 3 秒。

(2)、如遇紅外線鍵盤輸入重量數值錯誤之補救做法：首先輸入鍵盤錯誤時，請按「清除」鍵後→再重新輸入重量數值、單位→鍵盤再按「送出」鍵→傳送重量資料到環保署伺服器→蜂鳴器持續鳴叫 3 秒。

## 參、車機檢測故障判斷

### 一、電源部份

#### 1、插上 12PIN 電源線後，電源燈未恆亮

- (1)、檢查電源線是否接觸不良或再度確認該線路是否為永久電源。
- (2)、檢查保險絲是否斷路。
- (3)、地線是否接觸不良。

#### 2、配線後，開機無法動作

配線錯誤或負載過大，以致啟動電源保護線路，請拔電關機重新檢查，待三分鐘後再重新開機。

#### 3、無法通報

- (1)、檢查 GSM 燈是否每隔 5 秒快閃一次。
- (2)、檢查 Status 燈是否每隔 1 秒閃爍一次。
- (3)、檢查 GPS 訊號是否每隔 1 秒閃爍一次。



(4)、上述若無法排除，請連繫總公司技術部技術支援或替換 H4G 車機

## 二、輸出 / 輸入 方面

### 1、無法觸發緊急按鈕

- (1)、檢查緊急按鈕安裝是否為 NO 接法，按下緊急按鈕時為導通狀態。
- (2)、檢查緊急按鈕另一端是否為接地。
- (3)、檢查 GSM 燈是否每隔 4 秒快閃一次。
- (4)、上述若無法排除，請連繫總公司技術部技術支援或替換 H4G 車機。

### 2、ACC 無法動作

- (1)、檢查配線是否錯誤。
- (2)、檢查 ACC(橙色線)是否為動作時，為通電狀態。
- (3)、檢查 GSM 燈是否每隔 4 秒快閃一次。
- (4)、上述若無法排除，請連繫總公司技術部技術支援或替換 H4G 車機。

### 3、繼電器無法動作

- (1)、檢查配線是否錯誤。
- (2)、檢查繼電器或蜂鳴器是否合乎電氣規格。
- (3)、利用手機傳送指令簡訊，例如：\$output , [Output1] , [Output2] , [Output3] 檢查繼電器或蜂鳴器是否動作。
- (4)、上述若無法排除，請連繫總公司技術部技術支援或替換 H4G 車機。

## 三、通訊方面

### 1、開機後 GSM 燈一直每隔 1 秒閃爍一次

- (1)、檢查 SIM 卡是否正確放入。
- (2)、檢查 GSM 天線是否接觸不良或斷路。
- (3)、檢查當地 GSM 訊號是否微弱或 GPRS 功能未開通。
- (4)、是否未繳交 SIM 卡通信費。
- (5)、檢查 GSM 燈是否每隔 5 秒快閃一次。
- (6)、檢查車機參數設定表是否正確，APN 是否為 internet。
- (7)、上述若無法排除，請連繫總公司技術部技術支援或替換 J40 車機。

### 2、無法定位

- (1)、檢查 GPS 天線是否接觸不良或斷路。
- (2)、檢查當地 GPS 訊號是否微弱。
- (3)、目視 GPS 燈是否每隔 1 秒閃爍一次。
- (4)、上述若無法排除，請連繫總公司技術部技術支援或替換 J40 車機。

## 產 品 保 證 卡

購 買 人		購 買 日 期	年 月 日
地 址			
電 話	經銷商蓋章處		
品 名			
機 型			
產 品 機 號			
備 註			

### 保證卡約定內容：

- 一、本保證書需經銷商蓋公司章及購買日期始生效。
- 二、產品自購買日起一年保固。
- 三、在保證期內，因下列情況發生故障時，本公司將酌收成本費用：
  1. 因人為不慎或錯誤使用而導致之損壞者。
  2. 因自然天災、地變、火災等不可抗拒之災害損壞者。
- 四、下列維修情況，則收取全額之維修費用：
  1. 已逾保固期之維修或保養。
  2. 未出示保證卡或保證卡塗改及模糊難以辨識者。
  3. 機型或產品機號不符者。
  4. 自行拆修而產生的故障。
- 五、除三、四兩項原因之外，在保固期內，憑本保證卡免費維修，但任意變更產品規格，不在保證範圍內。
- 六、保證卡如有遺失恕不補發，請妥為保存。
- 七、產品售後服務電話：(04)2407-0033#24